

Altijd wind mee De opmars van de e-bike

De e-bike

TEKST BARTHO HENDRIKSEN

FOTO'S KEES VERPLANKE, FLOOR LANGENBERG

veroverft Europa. Steeds meer mensen fietsen graag met een 'duwtje in de rug'. Hoe kies je de juiste fiets? En in welke toeristische regio's in binnen- en buitenland zijn speciale routes en faciliteiten voor e-bikers? We zochten het uit.



De nieuwste elektrische fietsen hebben cruisecontrol



DE WERKING van een e-bike is eenvoudig: een motortje gevoed door een accu ondersteunt de fietser bij het trappen. Voor de buitenwereld is deze ondersteuning nauwelijks zichtbaar: de accu is weggewerkt in het frame of onder de bagagedrager en 'de motor' hangt in het voor- of achterwiel, of – de nieuwste trend – onder de trapas. Deze zogenoemde middenmotor zorgt voor een goede balans door de gewichtsverdeling. De ondersteuning biedt vooral hulp op momenten dat het nodig is: bij het wegfietsen, bij tegenwind of bergop. De beste elektrische fietsen stemmen de motorkracht af op de kracht die de fietser zelf levert. Ga je harder fietsen dan doet bij de meeste e-bikes de motor er ook een schepje bovenop. Met de maximale trapondersteuning rijd je wel 25 km per uur tegen gemiddeld 16 km per uur op een gewone fiets.

Overstelpend aanbod

De keuze aan e-bikes is enorm: van stads- tot toerfiets, met naafversnelling of derailleur, kracht- of bewegingssensor en eenvoudige tot zeer uitgebreide displays. In totaal bieden zo'n 30 merken meer dan 300 e-bikemodellen aan, die in prijs variëren van €1500 tot €3000. En de techniek schrijdt voort.

Er is maar één manier om uit te vinden welke fiets bij je past: laat je goed voorlichten bij de specialist of via internet en maak een flinke proefrit op diverse modellen. Pas dan weet je hoe de fiets reageert en of hij voldoende of te veel ondersteuning geeft. Sparta heeft een eigen E-bike Testcenter (www.sparta.nl) waar je de modellen kunt proberen. De nieuwste generatie elektrische fietsen is voorzien van cruisecontrol, zodat de snelheid bij vals plat, tegenwind en heuvels hetzelfde blijft. De Consumentenbond testte in juni vorig jaar 14 elektrische fietsen op elektrische ondersteuning, rijcomfort en bereik. Conclusie: e-bikes worden steeds beter, maar de accu blijft een zorgenkind, al komen er steeds betere accu's met een hogere actie-

radius. Kies altijd voor een afneembare accu; die kun je makkelijk thuis of onderweg bij een accupunt of een stopcontact opladen.

Bij alle elektrische fietsen kan de actieradius flink verlengd worden door de trapondersteuning in een lagere stand te zetten. Een reserveaccu (circa 3 kg) maakt je onafhankelijk van oplaadpunten onderweg. In juni verschijnt de test van nieuwe modellen: www.consumentenbond.nl/ elektrische fietsen.

Eigen of huur?

Zowel in Nederland als in het buitenland zijn op legio plaatsen e-bikes te huur. Dat kost bijvoorbeeld in Zwitserland €44-51 per dag. Je krijgt dan wel een fiets van het Zwitserse topmerk Flyer. In de Belgische Oostkantons betaal je €25 en in Zuid-Limburg €21 voor een dag. De meeste

vakantiegangers nemen echter hun eigen e-bike mee. Niet elke auto kan het gewicht van twee elektrische fietsen dragen, maar er zijn ook lichtgewicht.

Over grote delen van West-Europa ligt een dicht netwerk van bewegwijzerde fietsroutes en fietsknooppunten. E-bikers kunnen probleemloos van al deze fietsmogelijkheden gebruikmaken. Met een e-bike komen ook langere routes (meer dan 40 km) of dagetappes in aanmerking. Speciale e-bikeroutes kenmerken zich door langere afstanden en de mogelijkheden om onderweg de accu op te laden. Zo kun je terwijl je geniet van een maaltijd of een drankje ook de fiets opladen. Zwitserland, Oostenrijk, Duitsland en België hebben zich in snel tempo tot populaire e-bikeregio's ontwikkeld. Denemarken – toch een fietsland bij uitstek –, Groot-Brittannië, Frankrijk en Zuid-Europa blijven (nog) achter. ➤

DE BERGEN IN

Voor een stevige bergtocht heb je een e-bike met een middenmotor en een derailleur nodig met 27-30 versnellingen. De middenmotor zorgt voor de beste balans. Met de juiste versnelling en ondersteuning in de hoogste stand, fiets je dan gemakkelijker bergopwaarts. Ondanks deze extra ondersteuning blijft het fietsen door de bergen zwaar. Neem altijd een reserveaccu mee. Bergfietsen vergt veel van de accu en boven op de berg zijn geen acculaadpunten. Is de weg te steil om te trappen? Op de meeste fietsen zit een knopje voor ondersteuning tijdens het lopen. Omdat je bij het afdalen veelvuldig gebruikmaakt van de remmen is een e-bike met schijfremmen (hydraulische velgremmen) of V-breaks de beste keuze.



NEDERLAND EN BELGIË

Een overzicht van oplaadstations in Nederland is te vinden op www.laad.nl. De ANWB heeft de E-Bikebox Nederland uitgegeven met 75 fietsroutes met routebladen en adressen van e-bikeverhuur. Met de routeplanner van de fietsersbond (<http://routeplanner.fietsersbond.nl>) kun je eenvoudig een leuke fietsroute of een route via knooppunten plannen. Ook Belgisch Limburg (toerismelimburg.be) heeft het e-biken omarmd. De provincie heeft het 2000 kilometer lange knooppuntennetwerk geschikt gemaakt voor e-bikers met zo'n 150 groene oplaadpalen bij fietscafés en andere locaties. Bij tal van fietsvriendelijke B&B's en hotels kun je terecht voor een elektrische huurfiets. Het Vennbahn-fietspad (www.vennbahn.eu), gekroond tot fietsroute van 2014, werd aangelegd op een voormalige spoorlijn. De hellingspercentages zijn beperkt. Vertrekend vanuit Aken in Duitsland fiets je

dwars door de Oostkantons en de verlaten wildernis van de Hoge Venen naar Troisvierges in Luxemburg, een afstand van 125 km. Ook deze fietsroute is volledig e-bikeproof, inclusief fietsverhuur, oplaadstations en fietsvriendelijke overnachtingsmogelijkheden.

ZWITSERLAND

Zwitserland is dankzij de Flyer-fabrieken de bakermat van de e-bike. Het routenetwerk Veloland Schweiz (www.veloland.ch/en) is bewegwijzerd. Je kunt op basis van het netwerk dagtochten en meerdaagse tochten (al dan niet met bagagevervoer) maken. Ook lange beklimmingen, zoals de Gotthardpas op de route van Luzern naar Locarno, zijn met de Flyer goed te doen. De Merenroute (185 km) tussen het Berner Oberland en het Vierwoudstedenmeer voert door een landschap waarin hoge bergtoppen zich spiegelen in de meren (www.swisstrails.ch). Een andere bekende

e-biketocht is de Hartroute (180 km) door het land van de Emmentaler tussen Bern en Luzern of van Luzern naar Locarno, inclusief de Gotthardpas. Voor de avonturiers zijn er tal van e-mountainbikeroutes in Zwitserland.

OOSTENRIJK

De hoge bergtoppen in de Oostenrijkse Alpen, die tot voor kort aan sportieve fietsers met een topconditie waren voorbehouden, zijn nu dankzij de e-bike voor steeds meer fietsers bereikbaar. Tirol telt maar liefst 21 speciale e-bikeregio's. De regio Kitzbüheler Alpen en het Kaisergebergte (www.tirol.at, www.kitzbuheler-alpen.at), een fascinerend landschap met prachtige bergen en vriendelijke dorpjes, heeft zichzelf uitgeroepen tot E-BikeWelt. Op een e-bikekaart met routetips staat alle informatie die je nodig hebt voor een tocht, van routes en accustations tot reparatie- en verhuurbedrijven. De Via Claudia Augusta, een langeafstandsroute in het Tiroler Oberland, over de oude Romeinse

weg van Zuid-Duitsland naar Noord-Italië, is ook e-bikevriendelijk dankzij fietsverhuurpunten en accustations (www.viaclaudia.org).

DUITSLAND

Ook in Duitsland zijn e-bikes booming. Populaire vakantiegebieden als Sauerland, Eifel, Thüringer Wald en

Bayerischer Wald, maar ook de stad Berlijn slaan zich vol trots op de borst als 'E-bike regio'. Elke regio heeft eigen routes met gedetailleerde kaarten, verhuurpunten en oplaadstations. Movelo (movelo.com) is dé e-bikespecialist in Duitsland, Oostenrijk en Zwitserland. In meer dan 80 regio's zorgt deze organisatie voor een goede e-bike-infrastructuur met verhuurlocaties, oplaad- en accuwisselstations en (meerdaagse) routes. Op de website en met behulp van een handige gratis app kun je routes plannen.

KLIMERVERINGEN

Uit de reacties op onze oproep om ervaringen met e-biken in de bergen, bleek dat Duitsland en Oostenrijk favoriet zijn, met name de oevers van meren en rivieren. Daarnaast ging de e-bike mee naar Frankrijk, Spanje, Portugal, Italië en Zwitserland. Verrassenderwijs hielden de laagland-e-bikes zich goed, behalve als het flink omhoogging; dan liep de actieradius terug met 25-50% en was de accu een stuk sneller leeg. De familie Bergshoeff moest zelfs helemaal afzien van steile beklimmingen, net als de familie Van Casteren. Mevrouw Zantema-Meijer daarentegen had met een gehuurde Flyer in Zwitserland geen enkel probleem. Op de 10-daagse 14-merentocht hoefde ze maar op 2 dagen de reserveaccu aan te klikken.

De heer Hoekstra kende evenmin problemen op bergachtig terrein in Spanje en Portugal met zijn Haibike 2012 met Bosch middenmotor. Het echtpaar Gommers peddelde zonder problemen op de Gazelle e-bikes door de Limburgse heuvels, maar bij terugkomst bleek de motor doorgebrand. Deze werd dankzij de garantie probleemloos vervangen. Een eyeopener was de reactie van mevrouw Van Genderen, die in de Franse Drôme met haar man mee omhoog reed: 'Op mijn e-bike kon ik mijn man op zijn racefiets prima bijhouden en soms was ik zelfs eerder boven.'

'Op mijn e-bike kon ik mijn man op zijn racefiets prima bijhouden'

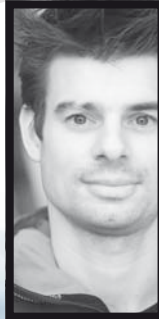
LUXEMBURG

Het kleine Luxemburg is groots in fietsen. Met meer dan 600 km autovrije fietspaden – in de loop van 2014 wordt het 900 km – beschikt Luxemburg over een uitgebreid fietsroutenetwerk (www.pistescyclables.lu, www.lvi.lu). De fietspaden liggen ver van drukke verkeerswegen en volgen veelal oude spoorlijnen of rivierdalen. In de Luxemburgse Ardennen zijn fietsroutes met flinke klimmetjes, maar zelfs met een gewone e-bike zijn deze goed te doen. Er zijn e-bikes te huur en onderweg kun je bij horecagelegenheden de accu opladen. De Luxemburgse spoorwegen (www.cfl.lu) nemen de fiets gratis mee; een treinkaartje kost €2 of €4 per persoon, al naargelang de afstand die je reist. Op die manier kun

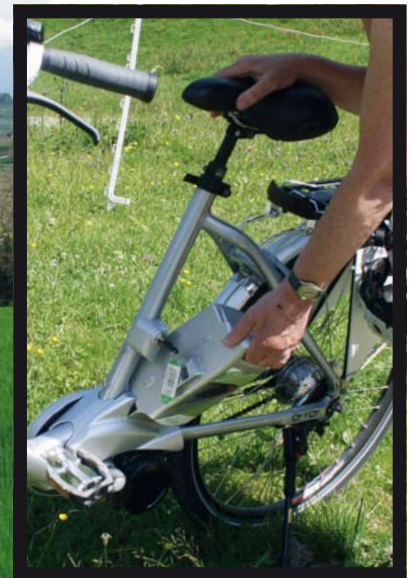
je makkelijk een fietstocht van station tot station plannen.

FRANKRIJK

De vélo électrique is ook in Frankrijk in opmars en er komen steeds meer verhuurpunten. Speciale e-bikeroutes zijn er (nog) niet, maar elke fietsroute is geschikt voor een e-bike. Het imposante vulkaanlandschap van de Auvergne is in trek bij fietsers die stevige hellingen willen trotseren. Op de site Auvergne Fietsland ([\[velo.fr\]\(http://velo.fr\)\) staan tal van suggesties voor het huren van een e-bike en voor tochten. Maar ook in de Dordogne, Poitou-Charentes \(\[www.grandpoitiers.fr\]\(http://www.grandpoitiers.fr\)\), Champagne, Franse Ardennen en zelfs in de Alpen op weg naar de Mont Blanc \(\[www.savoie-mont-blanc.com/en\]\(http://www.savoie-mont-blanc.com/en\)\) kom je e-bikers tegen. De Trans-Ardennes \(\[gb.ardennes.com\]\(http://gb.ardennes.com\)\) is een nieuwe 83 km lange, groene fietsroute door het Maasdal van Givet \(bij Dinant\) aan de Belgische grens tot Charleville-Mézières.](http://auvergne-</p>
</div>
<div data-bbox=)

**Floor Langenberg, SNP Natuurreizen**

'Een tijd geleden verkende ik met een e-bike de streek rond Assisi in Umbrië. Op een gewone fiets voel ik me in het buitenland al een bezienswaardigheid, met een e-bike wordt dat gevoel alleen maar versterkt. In de dorpjes onderweg kwamen oude mannen nieuwsgierig kijken naar de fiets met accu. Heuvelop leek het of iemand me met een hand in de rug voortduwde. Ik moest de verleiding weerstaan om niet voortdurend met maximale ondersteuning te fietsen; in heuvelachtige gebieden is je accu dan snel leeg.'



WAAR GAAT JE VOLGENDE REIS NAAR TOE?

Laat je inspireren door de artikelen in onze Reisgids.
Kennismaken? Nu 6 nummers voor €17



**NU MET
50% KORTING**